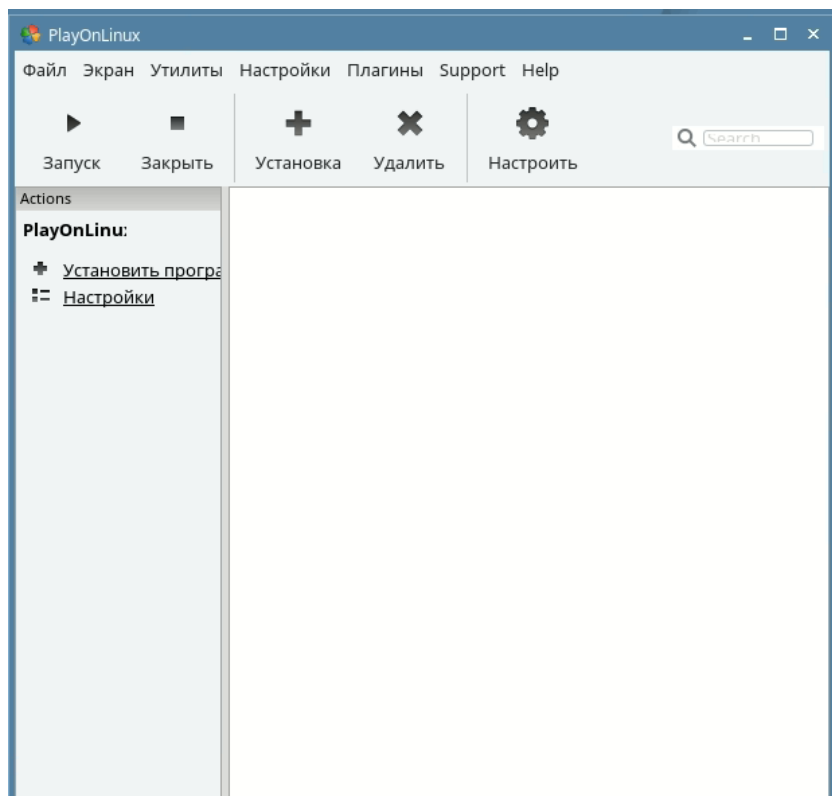


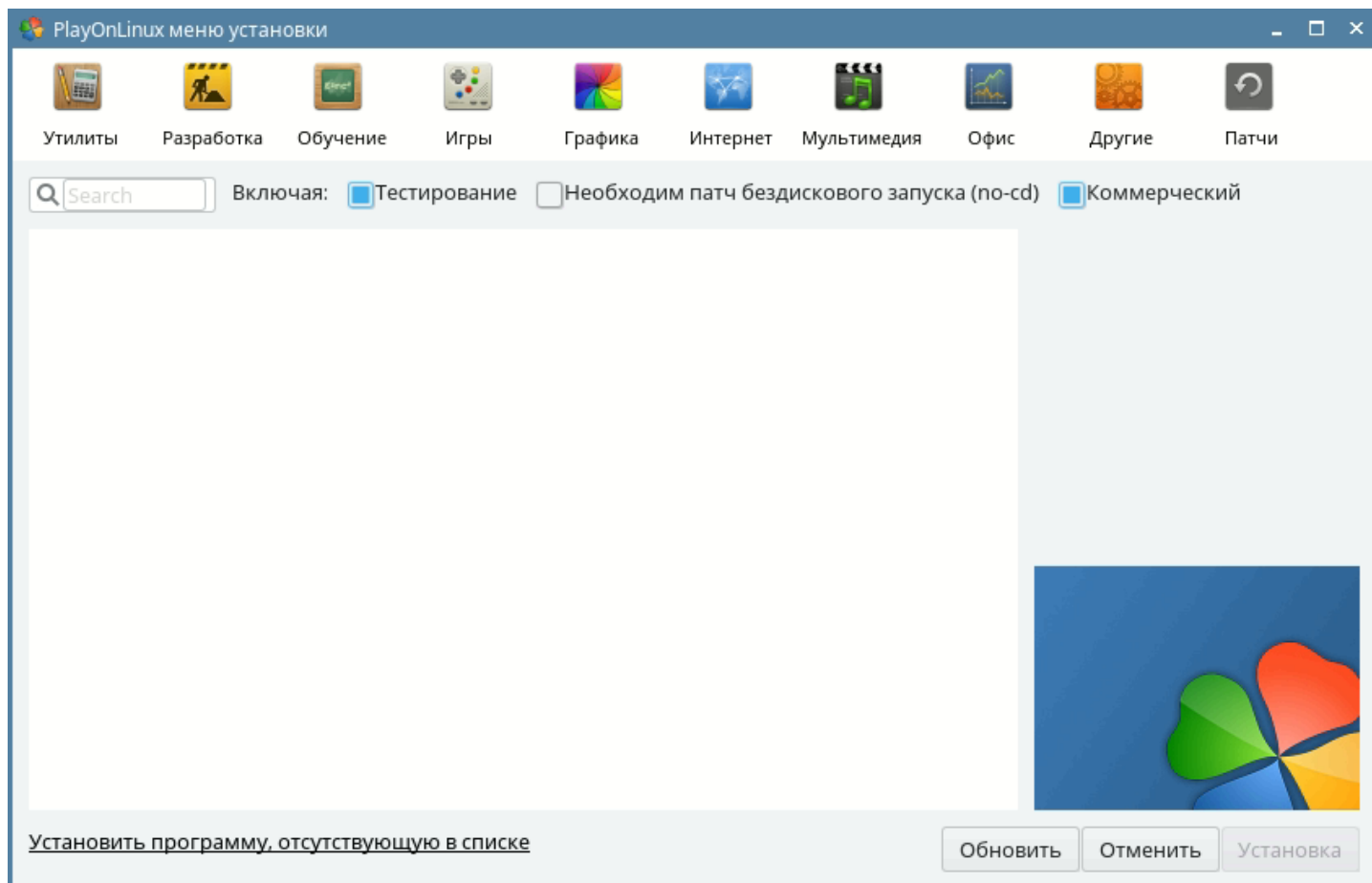
Установка программы радиохраны Иртыш-3Р через PlayOnLinux (v1.3)

Проверено на операционной системе Astra Linux 2.12, 1.7 и 1.8, версия PlayOnLinux 4.3.4, версия Wine 7.22 (32-битная).

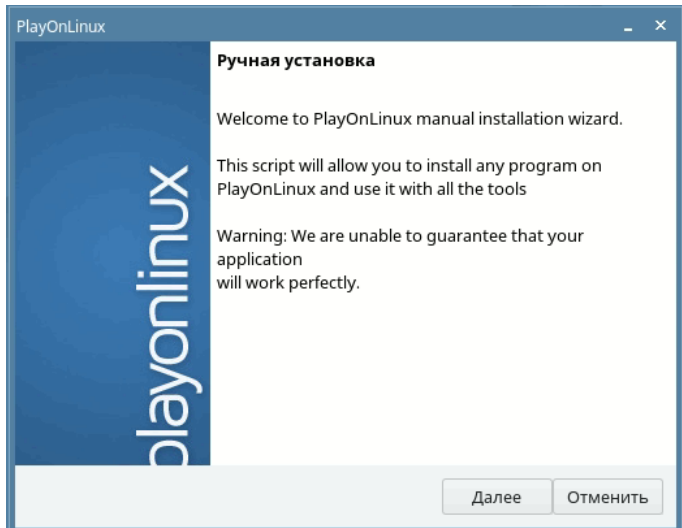
Запускаем PlayOnLinux.



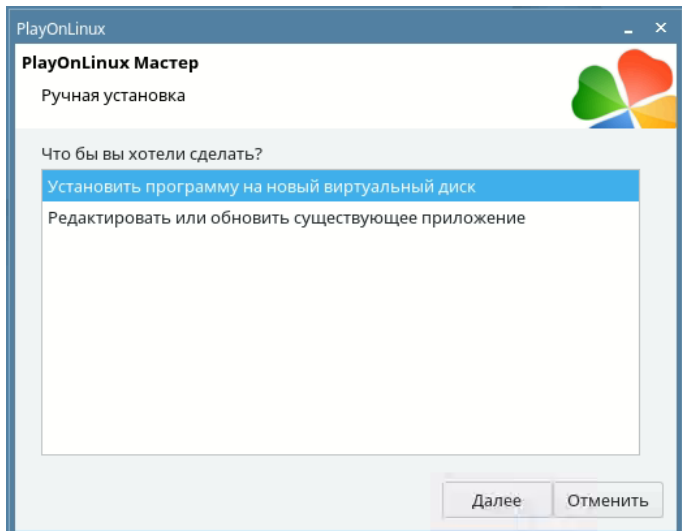
выбираем меню Файл – Установка. Появится окно:



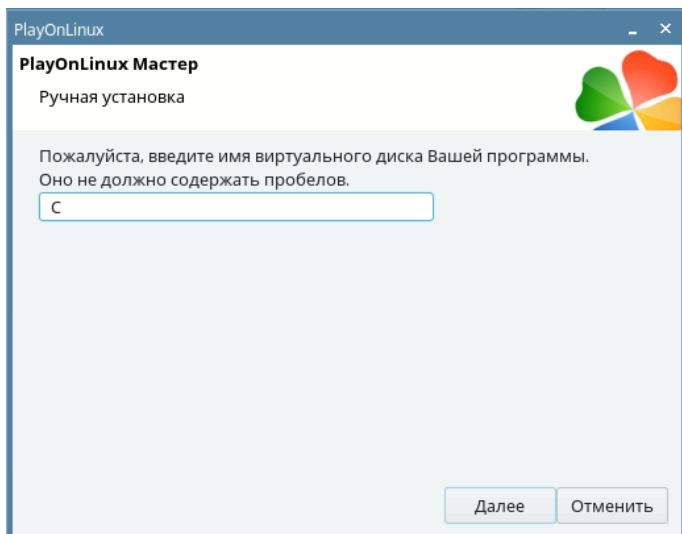
Щёлкаем мышью на команду «Установить программу, отсутствующую в списке» (расположена в левой нижней части окна). Появится окно:



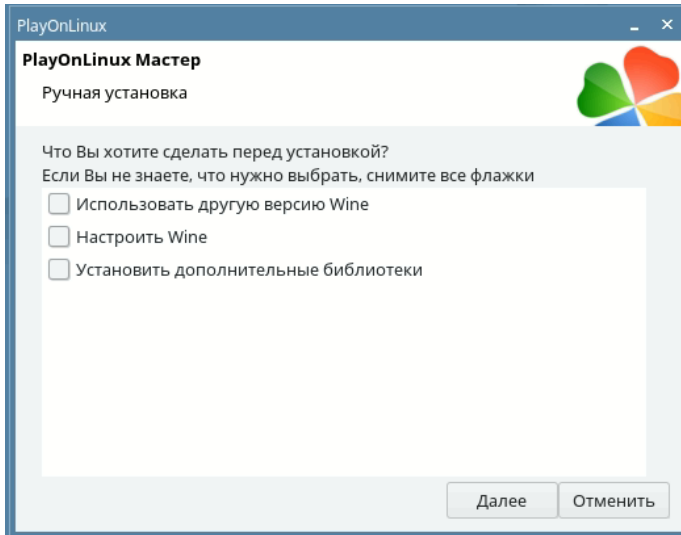
в нём нажимаем кнопку «Далее». Появится окно:



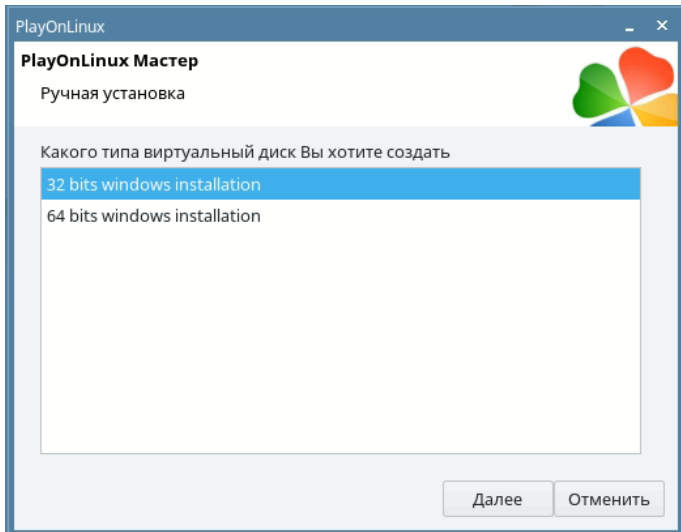
В нём выбираем пункт «Установить программу на новый виртуальный диск» и нажимаем кнопку «Далее». Появится окно:



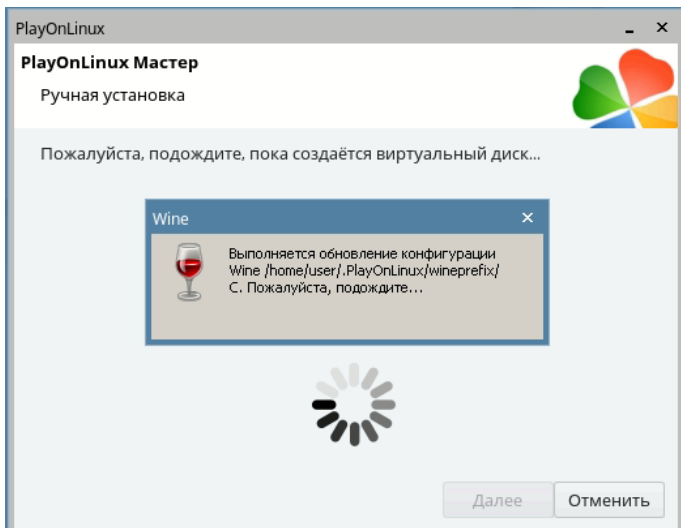
В нём вводим имя диска «С» (в английской раскладке) и нажимаем кнопку «Далее». Появится окно:



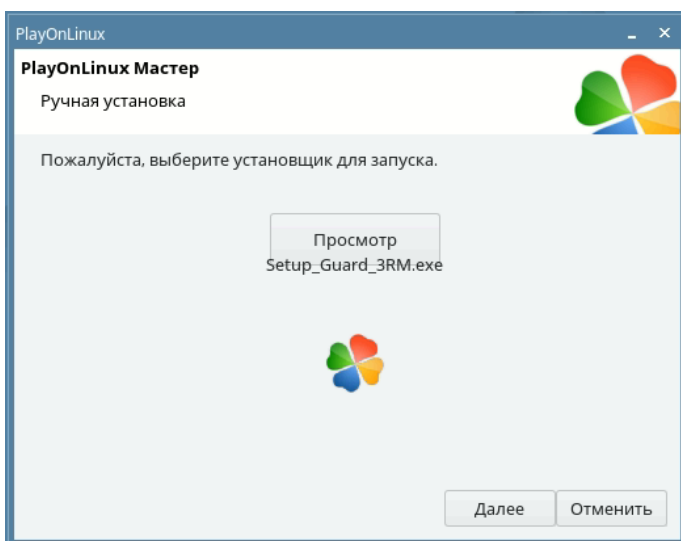
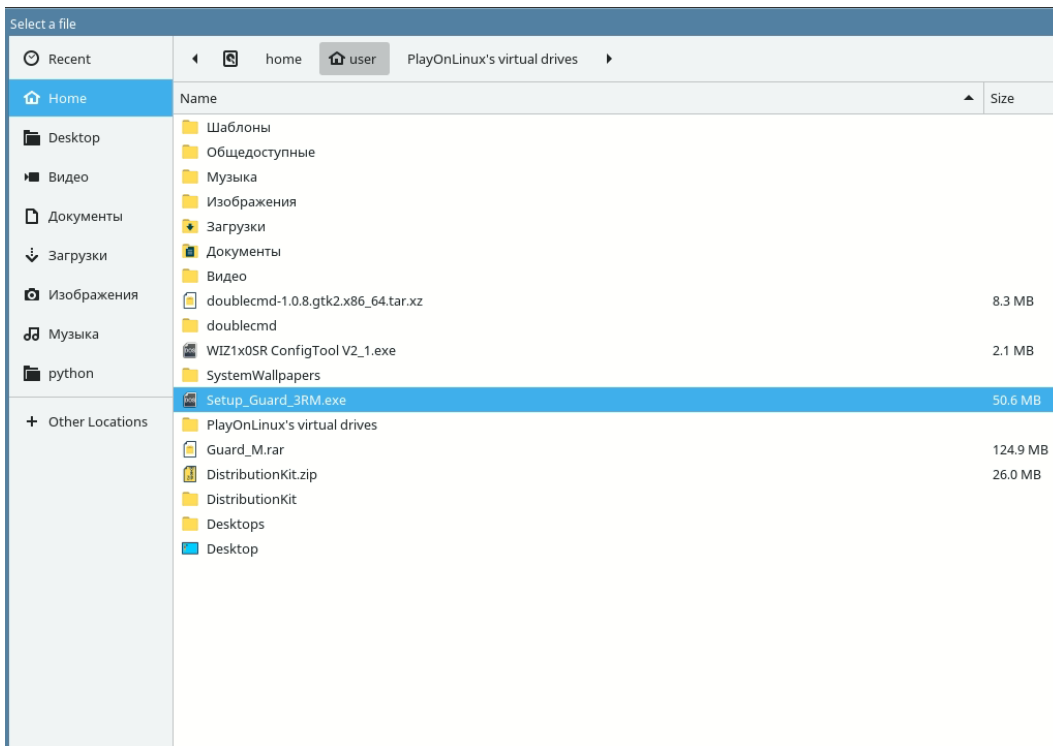
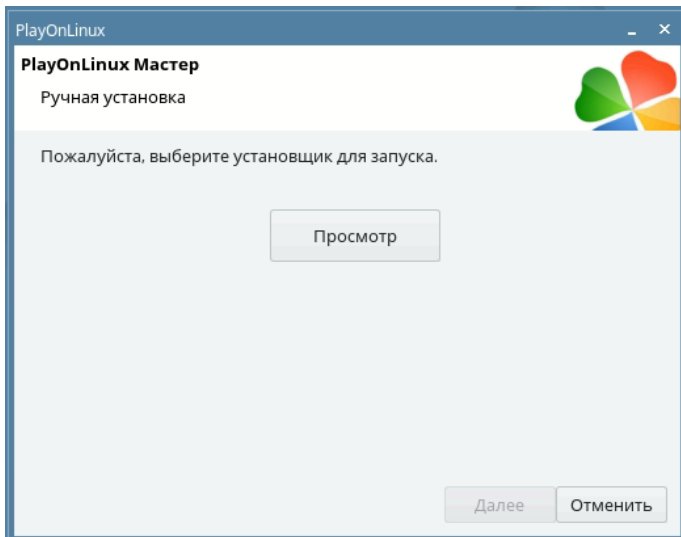
в нём нажимаем кнопку «Далее». Появится окно



В нём выбираем пункт «32 bits windows installation» и нажимаем кнопку «Далее». Появится окно:

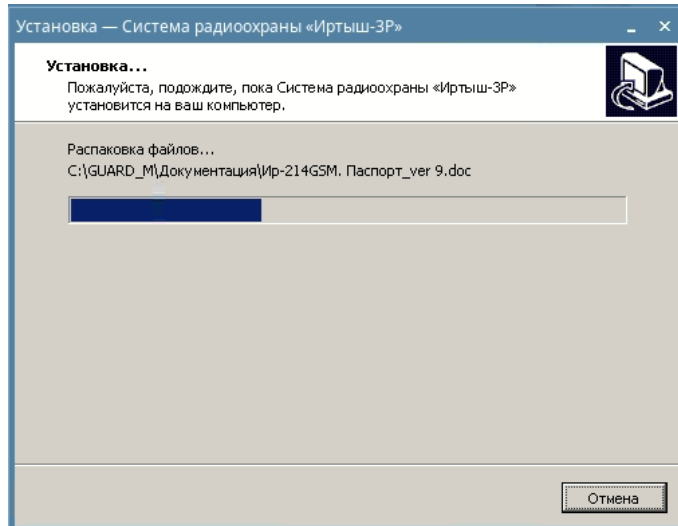
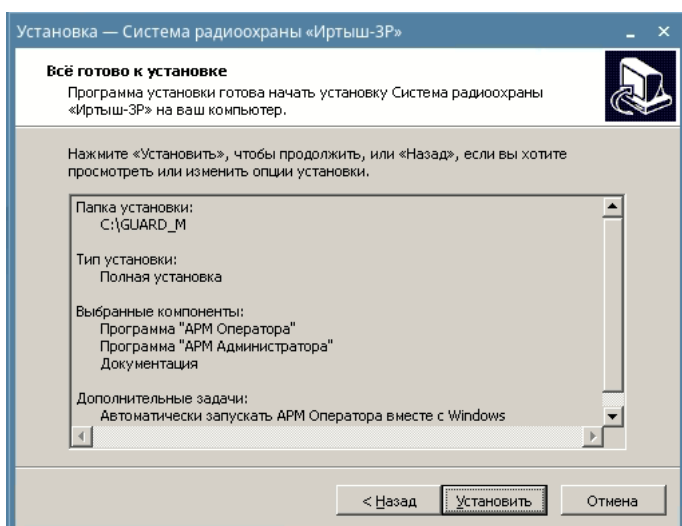
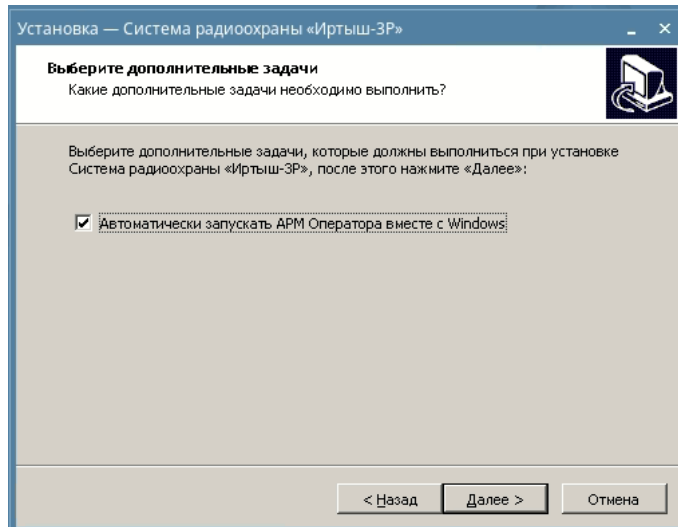
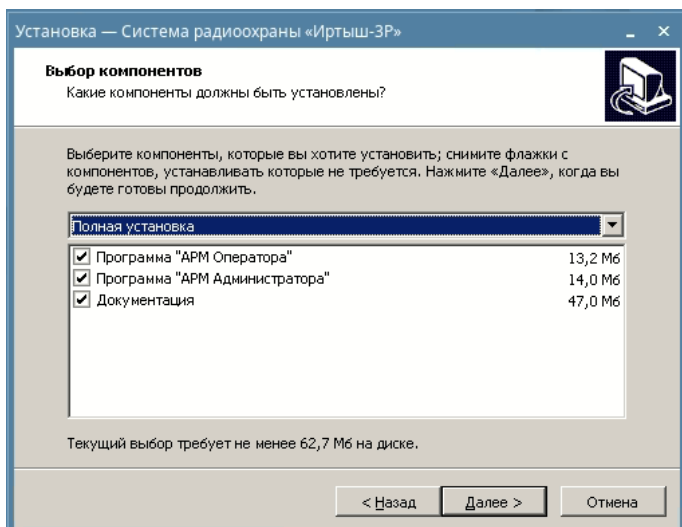
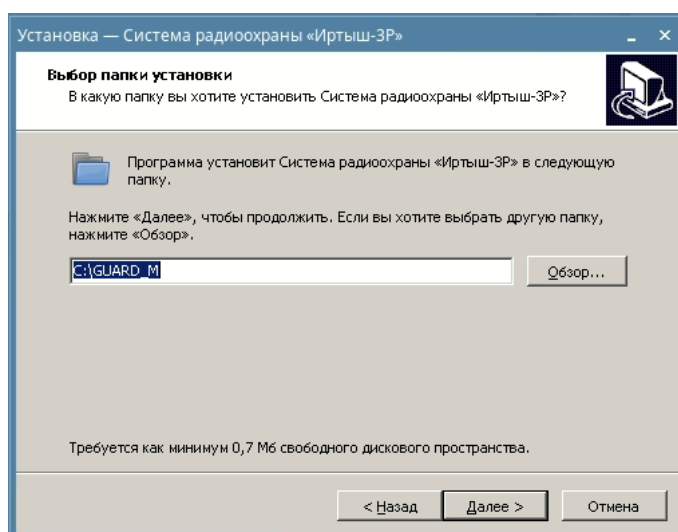
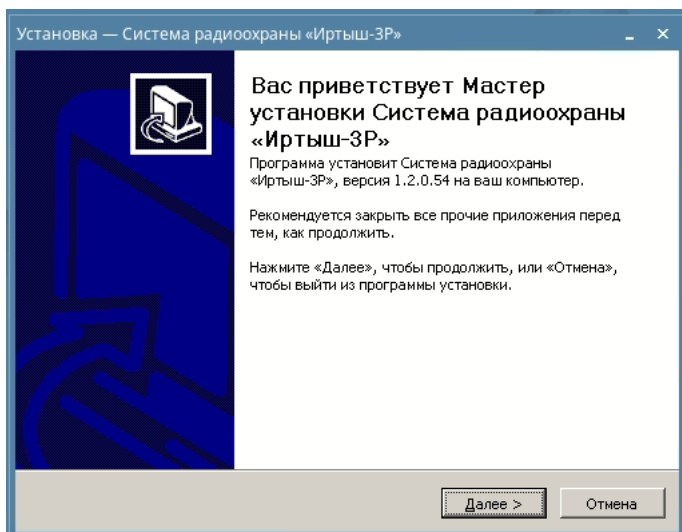


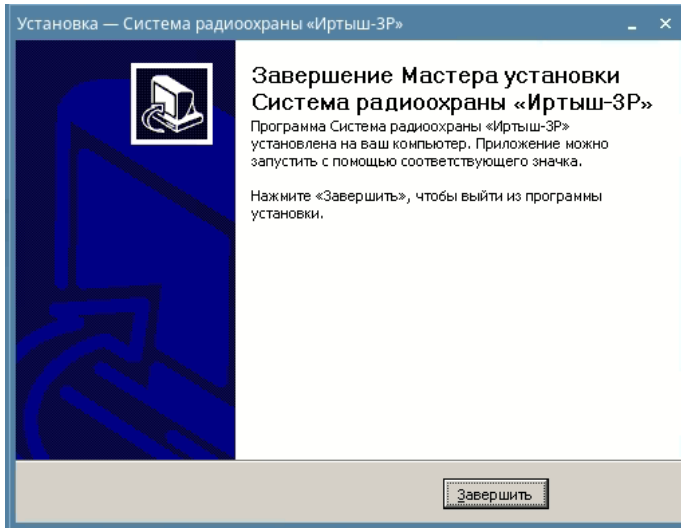
Спустя некоторое время появится следующее окно:



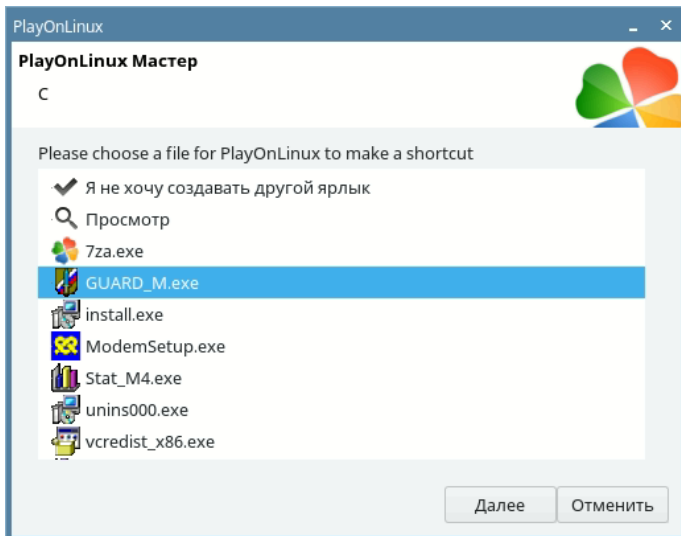
В нём нажимаем кнопку «Просмотр», появится окно выбора файла, в котором выбираем (двойным щелчком мыши) файл дистрибутива программы «Setup_Guard_3RM.exe». После чего нажимаем кнопку «Далее». При этом запустится установщик программы «Иртыш-3Р». Последовательно появятся несколько окон; во всех окнах оставляем

значения по умолчанию, за исключением окна выбора папки установки, в качестве которой следует указать «C:\Guard_M» (по умолчанию предлагается «D:\Guard_M»).

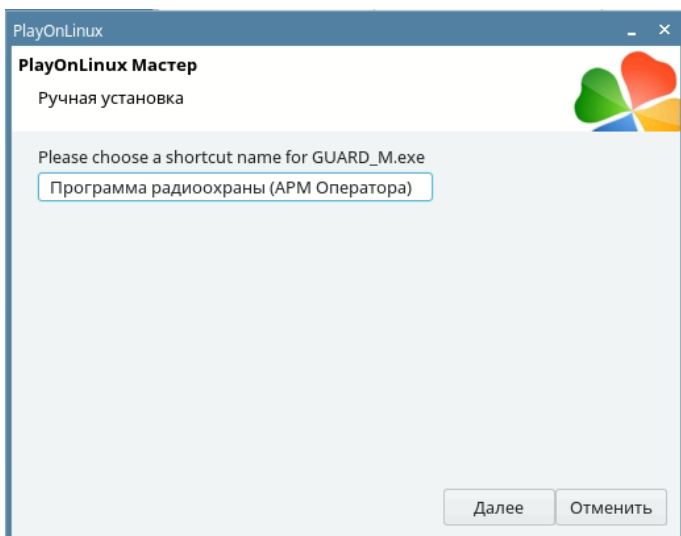




После завершения мастера установки возвращаемся к PlayOnLinux. Программа предложит выбрать ярлыки установленных программ для выноса на рабочий стол.

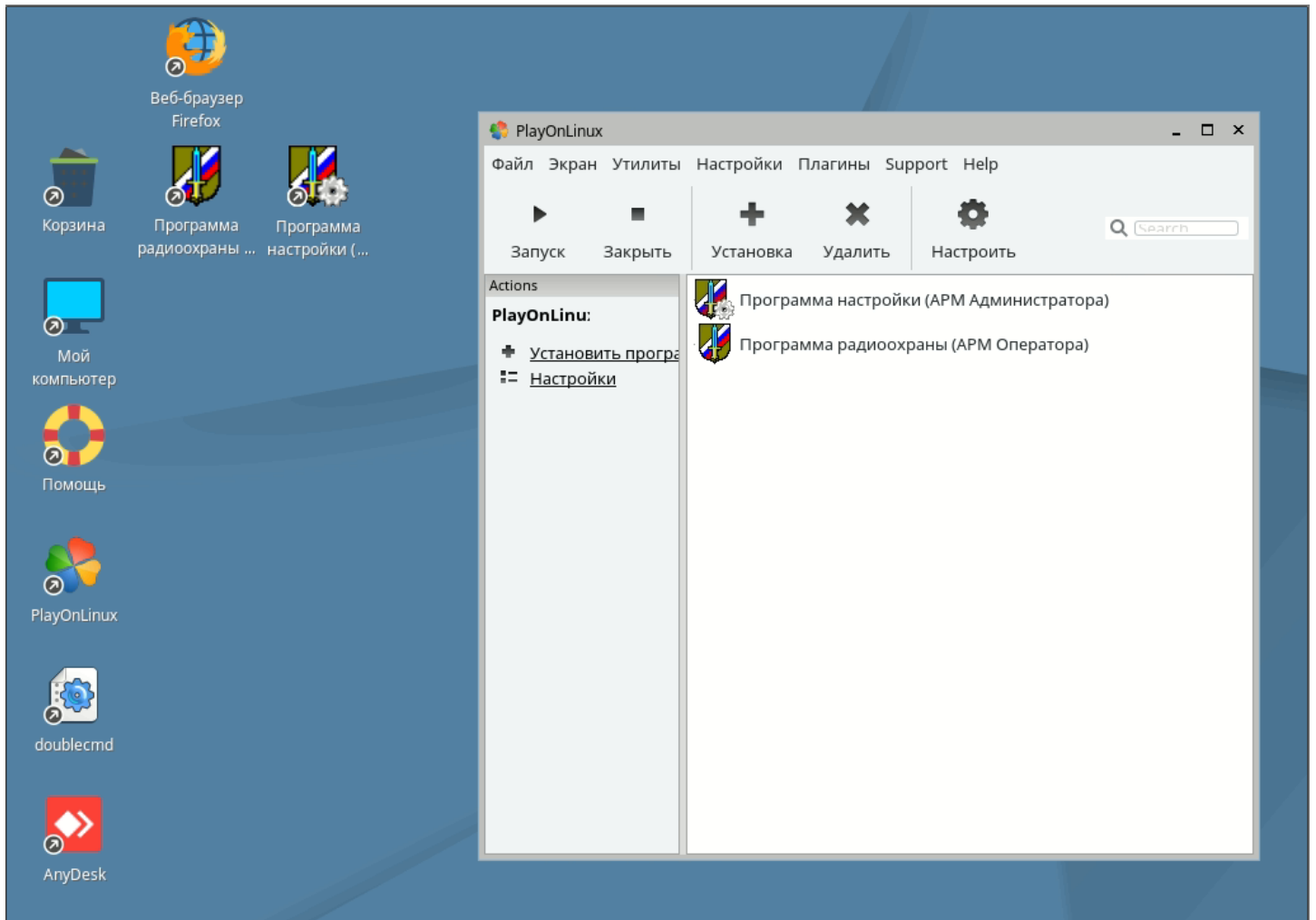


Выбираем «GUARD_M.exe» и нажимаем «Далее». Появится окно ввода названия ярлыка:

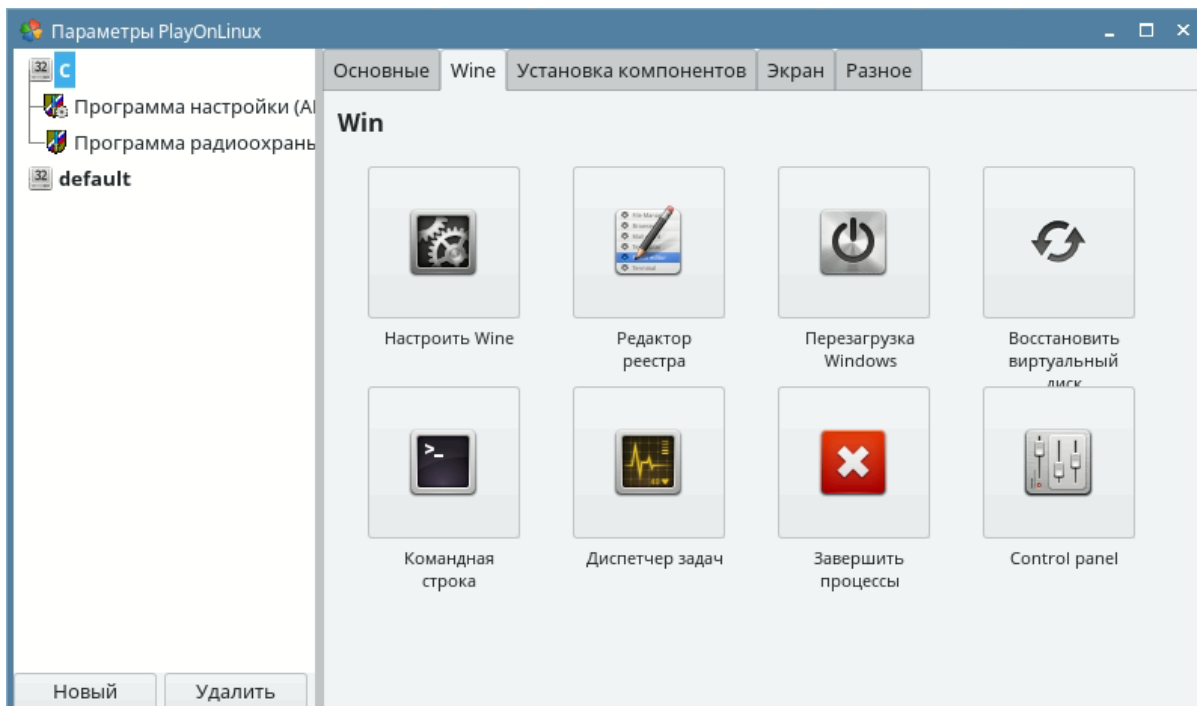


Вводим название «Программа радиозащиты (АРМ Оператора)» и нажимаем «Далее». Снова появится окно выбора ярлыка. Аналогичным образом создаём ярлык для программы «GUARDSET_M.EXE» (название «Программа настройки (АРМ Администратора)»). После чего, когда снова появится окно выбора ярлыка, нажимаем в

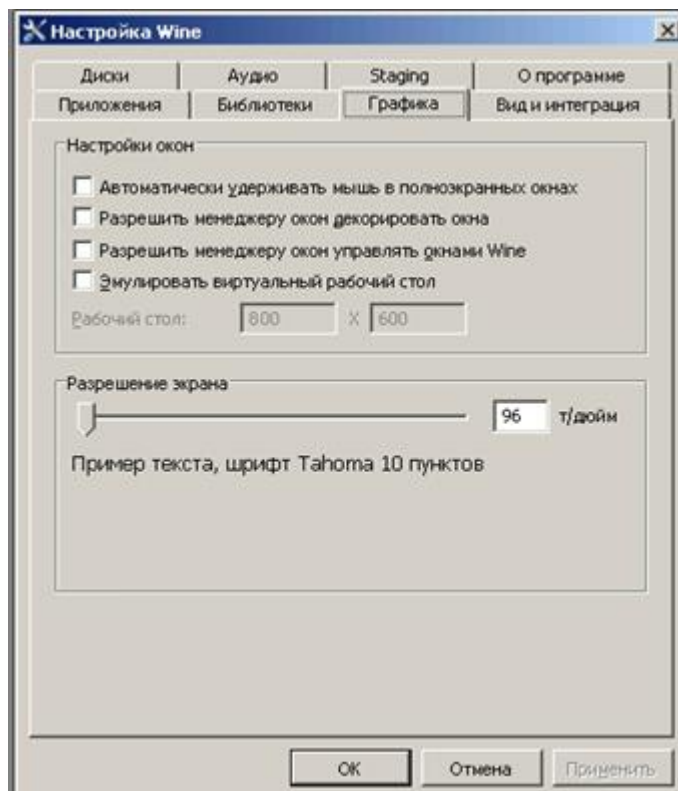
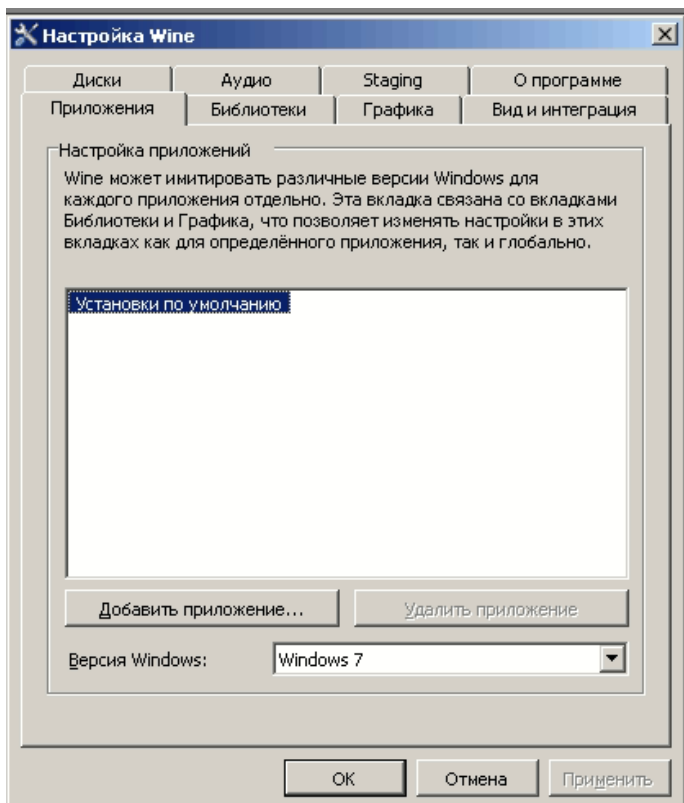
нём кнопку «Отмена». В результате на рабочем столе появятся необходимые для работы ярлыки:



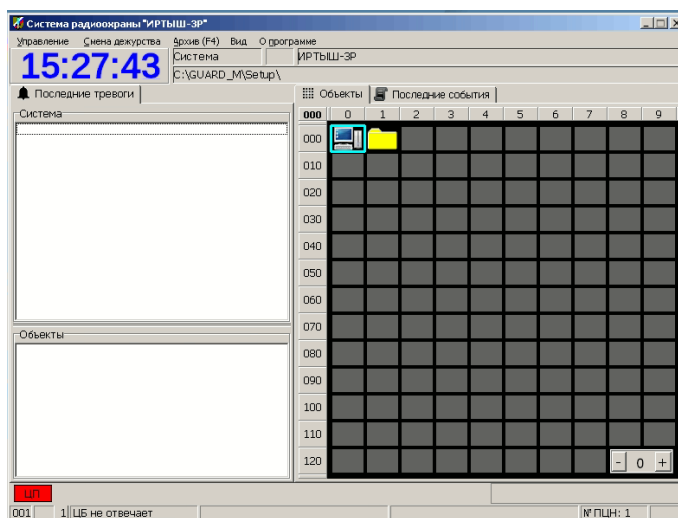
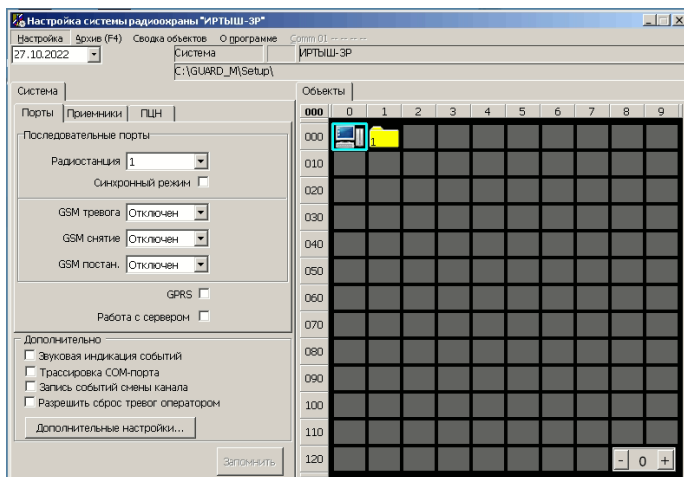
Нажимаем в PlayOnLinux кнопку «Настроить». Появится окно:



В нём в левой панели выбираем пункт «C», а в правой – вкладку «Wine» и нажимаем кнопку «Настроить Wine». Появится окно:



В нём сначала на вкладке «Приложения» выбираем пункт «Установки по умолчанию», затем на вкладке «Графика» снимаем все флажки и нажимаем кнопку «Ок». После этого можно использовать программы «АРМ Администратора» и «АРМ Оператора» согласно руководству по эксплуатации на данные программы.



Примечания:

- Рекомендуется использовать именно Wine версии 7.22 (32-битный вариант). Если вам её не удастся установить через оболочку самого PlayOnLinux (например, если загрузка с сайта PlayOnLinux блокируется вашим провайдером), то можно скачать эту версию с нашего сайта по ссылке <https://www.intecs.ru/public/soft/PlayOnLinux-wine-7.22-upstream-linux-x86.tar.xz> — содержимое данного архива нужно поместить в папку «Домашняя/.PlayOnLinux/wine/linux-x86/7.22», тогда PlayOnLinux «увидит» данную версию Wine и сможет с ней работать. Чтобы изменить версию Wine, которая используется программой, установленной

через PlayOnLinux, выделяем программу в окне PlayOnLinux — нажимаем «Настроить» — появится окно с параметрами — в нём выбираем «7.22» в поле «Версия Wine».

- Если в программе будет использоваться последовательный порт, то:
 - Нужно добавить пользователя Linux, под которым будет запускаться программа, в группу «dialout», для этого в терминале выполняем команду: `sudo adduser <user_name> dialout` (где <user_name> - имя пользователя). При выполнении данной команды система запросит пароль суперпользователя. После выполнения команды необходимо перезагрузить компьютер.
 - Программа Иртыш-3Р может работать с портами COM1 .. COM40. По умолчанию PlayOnLinux сопоставляет виртуальное последовательное Linux-устройство ttyS0 с портом COM1, устройство ttyS1 – с портом COM2, ttyS2 – с COM3, ... , ttyS31 – с COM32. Далее идут виртуальные USB-устройства: ttyUSB0 сопоставляется с COM33, ttyUSB1 – с COM34 и т.д.

Если для связи будет использоваться последовательный порт, встроенный в материнскую плату или расположенный на PCI-плате расширения (например, используется плата на базе микросхемы MCS9835), то для получения информации о том, каким tty-устройствам система сопоставила эти порты, выполняем в терминале команду: `sudo dmesg | grep ttyS`

Пример вывода этой команды:

```
[ 3.675328] 00:06: ttyS0 at I/O 0x3f8 (irq = 4, base_baud = 115200) is a 16550A
[ 16.528241] 0000:03:00.0: ttyS4 at I/O 0xec00 (irq = 19, base_baud = 115200) is a 16550A
[ 16.575861] 0000:03:00.0: ttyS5 at I/O 0xe880 (irq = 19, base_baud = 115200) is a 16550A
```

Из вывода следует, что в системе устройство ttyS0 — назначено встроенному COM-порту на материнской плате; ttyS4 и ttyS5 — назначено COM-портам платы расширения. В программе «Иртыш-3Р» данные порты будут доступны как COM1, COM5 и COM6 соответственно.

Если для связи будет использоваться адаптер USB - RS232 (например, на базе микросхемы CP2102), то подключаем данный адаптер к компьютеру и выполняем в терминале команду: `sudo dmesg | grep ttyU`

Пример вывода данной команды:

```
[ 977.606202] usb 4-1: cp210x converter now attached to ttyUSB0
```

Из вывода видно, что в системе подключенный адаптер соответствует устройству ttyUSB0. В программе «Иртыш-3Р» он будет доступен как COM33.

Установка программы радиоохраны Иртыш-ЗР «Классический» через PlayOnLinux

Установка данного комплекса программ проводится так же, как описано выше, за исключением следующих моментов:

- Название дистрибутива программы – «Setup_Guard_3R.exe».
- Установка производится в папку «C:\Guard».
- На рабочий стол выносятся ярлыки «GUARD32.exe» под названием «Программа радиоохраны (АРМ Оператора)», и «GUARDSET32.EXE» под названием «Программа настройки (АРМ Администратора)».

После установки можно использовать программы «АРМ Администратора» и «АРМ Оператора» согласно руководству по эксплуатации на данные программы.

